

ค.ม. / น.ช.นท
สำนัก กอน.๒๕๖๖



มหาวิทยาลัยราชภัฏวไลยอลงกรณ์
เลขที่รับ 5000.921
วันที่ 26 ส.ค. 2559
เวลา 13.30

ที่ ศธ ๐๕๒๖.๐๑/ว. ๑๐๓๓

สถาบันบัณฑิตพัฒนบริหารศาสตร์
๑๑๘ ถนนเสรีไทย คลองจั่น
เขตบางกะปิ กรุงเทพฯ ๑๐๒๕๐

๒๕ กรกฎาคม ๒๕๕๙

สำนักงานอธิการบดี
เลขที่รับ ๐163/2559
วันที่ 30 ส.ค. 2559
เวลา 9.00 น.

เรื่อง ขอเชิญร่วมเป็นเจ้าของภาพฉายผ้าพระกฐินพระราชทาน ประจำปี ๒๕๕๙

เรียน อธิการบดีมหาวิทยาลัยราชภัฏวไลยอลงกรณ์ ในพระบรมราชูปถัมภ์

- สิ่งที่ส่งมาด้วย ๑. ใบบริจาคจตุปัจจัย
๒. แผ่นพับ

ด้วยสถาบันบัณฑิตพัฒนบริหารศาสตร์ ได้รับพระกรุณาโปรดเกล้าฯ จากพระบาทสมเด็จพระเจ้าอยู่หัว ให้นำผ้าพระกฐินพระราชทานประจำปี ๒๕๕๙ ไปถวาย ณ วัดบางกระเบา ตำบลบางกระเบา อำเภอบ้านสร้าง จังหวัดปราจีนบุรี ในวันศุกร์ที่ ๔ พฤศจิกายน พ.ศ.๒๕๕๙ เวลา ๑๐.๐๐ น. รายละเอียดตามแผ่นพับที่ส่งมาด้วยนี้

บัณฑิตวิทยาลัย
439159

30 ส.ค. 2559

เพื่อให้การถวายผ้าพระกฐินพระราชทานในครั้งนี้ บรรลุตามวัตถุประสงค์ สถาบันจึงขอเรียนเชิญท่านร่วมเป็นเจ้าของภาพในการถวายผ้าพระกฐินพระราชทานดังกล่าว ด้วยการบริจาคทรัพย์ตามกำลังศรัทธา โดยสามารถดำเนินการส่งเงินบริจาคไปยังสถาบันได้ ๓ วิธี คือ

๑. เงินสด บริจาคได้ที่กลุ่มงานสารบรรณ กองกลาง สำนักงานอธิการบดี ชั้น ๖ อาคารนราธิปพงศ์ประพันธ์ สถาบันบัณฑิตพัฒนบริหารศาสตร์ โทร. ๐ ๒๗๒๗ ๓๓๙๐
๒. ธนาณัติ สั่งจ่าย เคาน์เตอร์ไปรษณีย์นิตา ๐๐๒๐๕ ในนาม "ผู้อำนวยการกองกลาง"
๓. โอนเงินเข้าบัญชี
 - ๓.๑ ธนาคาร กสิกรไทย จำกัด (มหาชน) สาขาคลองจั่น
ชื่อบัญชี "กฐินพระราชทาน สถาบันบัณฑิตพัฒนบริหารศาสตร์"
ประเภทบัญชีออมทรัพย์ เลขที่บัญชี ๐๔๐ ๒๕๒ ๗๗๓๒
 - ๓.๒ ธนาคาร กรุงเทพ จำกัด (มหาชน) สาขาสถาบันบัณฑิตพัฒนบริหารศาสตร์
ชื่อบัญชี "กฐินพระราชทาน สถาบันบัณฑิตพัฒนบริหารศาสตร์"
ประเภทบัญชีออมทรัพย์ เลขที่บัญชี ๙๔๔ ๐๐๑ ๓๔๐๘

ทั้งนี้ โปรดส่งสำเนาใบโอนเงินพร้อมชื่อผู้บริจาค ที่อยู่ และเบอร์โทรศัพท์ตัวบรรจงไปยังกลุ่มงานสารบรรณ กองกลาง สำนักงานอธิการบดี ตามที่อยู่ข้างต้น หรือส่งทางโทรสาร ๐ ๒๓๗๕ ๘๗๙๘ เพื่อสถาบันจะได้จัดส่งใบอนุโมทนาบัตรให้ท่านนำไปแสดงหย่อนภาษีต่อไป

จึงเรียนมาเพื่อโปรดทราบ สถาบันขอขอบคุณเป็นอย่างสูงในจิตศรัทธาของท่านที่ร่วมการกุศลถวายผ้าพระกฐินพระราชทานในครั้งนี้

เรียน อธิการบดี (มหาวิทยาลัยราชภัฏวไลยอลงกรณ์)
สภา อธิการบดี
รศ. น.ส. อธิการบดี
๒๖-๗-๕๙

ขอแสดงความนับถือ

(รองศาสตราจารย์ ดร.ประดิษฐ์ วรรณรัตน์)

รักษาการแทนอธิการบดีสถาบันบัณฑิตพัฒนบริหารศาสตร์

(No.82)

กลุ่มงานสื่อสารองค์การและกิจกรรมเพื่อสังคม

โทรศัพท์ ๐ ๒๗๒๗ ๓๔๕๒, ๐ ๒๗๒๗ ๓๓๙๐

โทรสาร ๐ ๒๓๗๕ ๘๗๙๘

๑๙ ๖๖ ๔๙๖
๑๐ ม.ค. ๒๕๖๐
๑๑-๒๕๖๐
๓๐ ส.ค. ๕๙

ประชาสัมพันธ์

31 ส.ค. 2559

ใบบริจาคจตุปัจจัย
เนื่องในพิธีถวายผ้าพระกฐินพระราชทาน ประจำปี ๒๕๕๙
สถาบันบัณฑิตพัฒนบริหารศาสตร์
วัดบางกระบือ ตำบลบางกระบือ อำเภอบ้านสร้าง จังหวัดปทุมธานี
ในวันศุกร์ที่ ๔ พฤศจิกายน พ.ศ.๒๕๕๙ เวลา ๑๐.๐๐ น.

ข้าพเจ้า..... บุคคลทั่วไป บุคลากร
 นักศึกษาปัจจุบัน ศิษย์เก่า ภาคปกติ ภาคพิเศษ จังหวัด.....
คณะ.....สาขา.....รุ่น/ปี.....
ที่อยู่/สถานที่ทำงาน.....
เลขที่.....ชอย.....ถนน.....แขวง/ตำบล.....
เขต/อำเภอ.....จังหวัด.....รหัสไปรษณีย์.....
โทรศัพท์.....โทรสาร.....อีเมล.....

มีความประสงค์จะร่วมบริจาคทรัพย์จำนวน ดังนี้

๑๐๐ บาท ๓๐๐ บาท ๕๐๐ บาท ๑,๐๐๐ บาท ๕,๐๐๐ บาท

หรือ

บริจาคเป็นจำนวนเงินบาท (.....)

โดยวิธี

- บริจาคเงินสด ณ กลุ่มงานสารบรรณ กองกลาง สำนักงานอธิการบดี
ชั้น ๖ อาคารนราธิปพงศ์ประพันธ์ สถาบันบัณฑิตพัฒนบริหารศาสตร์
- ธนาณัติสั่งจ่าย เคาน์เตอร์ไปรษณีย์นิติฯ ๐๐๒๐๕ ในนาม “ผู้อำนวยการกองกลาง”
- โอนเงินเข้าบัญชีเงินฝากธนาคารกสิกรไทย จำกัด (มหาชน) สาขาคลองจั่น
ชื่อบัญชี “กฐินพระราชทาน สถาบันบัณฑิตพัฒนบริหารศาสตร์”
ประเภทบัญชีออมทรัพย์ เลขที่ ๐๔๐ ๒๕๒ ๗๗๓๒
- โอนเงินเข้าบัญชีเงินฝากธนาคารกรุงเทพ จำกัด (มหาชน) สาขาสถาบันบัณฑิตพัฒนบริหารศาสตร์
ชื่อบัญชี “กฐินพระราชทาน สถาบันบัณฑิตพัฒนบริหารศาสตร์”
ประเภทบัญชีออมทรัพย์ เลขที่ ๙๔๔ ๐๐๑ ๓๔๐๘

ทั้งนี้ ขอความกรุณาส่งสำเนาใบโอนเงิน/ธนาณัติ พร้อมชื่อผู้บริจาคไปยัง

ผู้อำนวยการกองกลาง สถาบันบัณฑิตพัฒนบริหารศาสตร์

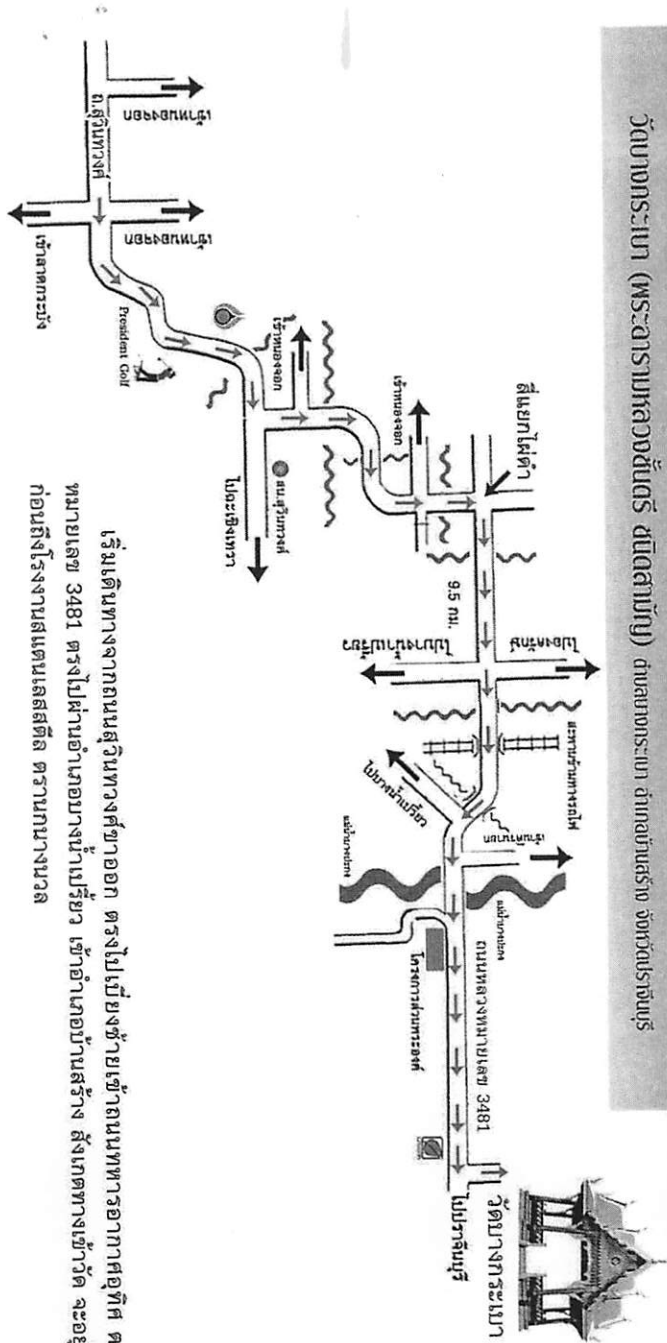
เลขที่ ๑๑๘ หมู่ ๓ ถนนเสรีไทย แขวงคลองจั่น เขตบางกะปิ กรุงเทพฯ ๑๐๒๔๐

หรือ ส่งสำเนาใบโอนเงินทางโทรสาร ๐ ๒๓๗๕ ๘๗๙๘

เพื่อสถาบันจะได้จัดส่งใบอนุโมทนาบัตรให้ท่านนำไปลดหย่อนการเสียภาษีประจำปีต่อไป

สอบถามรายละเอียดเพิ่มเติมได้ที่ กลุ่มงานสารบรรณ กองกลาง

โทรศัพท์ ๐ ๒๗๒๗ ๓๔๙๗, ๐ ๒๗๒๗ ๓๓๙๑-๕



วัดบางกระบือ (พระอารามหลวงชั้นตรี ชนิดสามัญ) ตำบลบางกระบือ อำเภอบ้านสร้าง จังหวัดปราจีนบุรี

เริ่มเดินทางจากถนนสุขุมวิทขาออก ตรงไปเบี่ยงซ้ายเข้าถนนพหลโยธินขาออกที่สี่แยกไฟแดง หมายเลข 3481 ตรงไปผ่านอำเภอบางน้ำเปรี้ยว เข้าอำเภอบ้านสร้าง สังเกตทางเข้าวัด จะอยู่ซ้ายมือ ก่อนถึงโรงเรียนแตมเลสสิล ทรานนาถนวล

กำหนดการ

พิธีถวายผ้าพระกฐินพระราชทาน ประจำปี ๒๕๕๕

สถาบันบัณฑิตพัฒนบริหารศาสตร์

ณ วัดบางกระบือ (พระอารามหลวงชั้นตรี ชนิดสามัญ)
ตำบลบางกระบือ อำเภอบ้านสร้าง จังหวัดปราจีนบุรี
วันศุกร์ที่ ๔ พฤศจิกายน ๒๕๕๕

- ๐๖.๓๐ น. - ผู้เดินทางไปถึงรถสถานี ลงทะเบียนหน้าอาคารสภามบรมราชกุมารี
- ๐๗.๐๐ น. - ออกเดินทางจากสถาบัน
- ๐๘.๓๐ น. - ถึงวัดบางกระบือ
- ๐๘.๕๕ น. - ผู้เข้าร่วมพิธีพร้อมกัน ณ พระอุโบสถ วัดบางกระบือ
- ๑๐.๐๐ น. - พิธีถวายผ้าพระกฐินพระราชทาน
 - ราช.ดร.ประดิษฐ์ วรณรัตน์ อธิการบดีสถาบันบัณฑิตพัฒนบริหารศาสตร์ ประธานในพิธี เดินไปทักโตะหมู่ที่ตั้งผ้าพระกฐิน
 - ยืนถวายความเคารพพระบรมฉายาลักษณ์พระบาทสมเด็จพระเจ้าอยู่หัว
 - เปิดกรวยดอกไม้ ถวายความเคารพพระบรมฉายาลักษณ์อีกครั้งหนึ่ง
 - ยกผ้าพระกฐินขึ้นสู่ประคองไว้ตรงอก ยืนตรงแสดงความเคารพ
 - ประธานผู้ประคองผ้าพระกฐินเดินเข้าสู่พระอุโบสถ ไปวางผ้าพระกฐินที่พานแว่นฟ้า ด้านหน้าพระสงฆ์รูปที่ ๒
 - ประธานจุดธูปเทียนบูชาพระรัตนตรัยแล้วไปที่พานแว่นฟ้า หยิบผ้าห่มพระประธานที่วางอยู่บนผ้าพระกฐินส่งให้เจ้าหน้าที่หรือโยมจักรกร
 - ยกผ้าพระกฐินขึ้นสู่ประคอง กล่าววาระไม่ ๓ จบ แล้วหันหน้าไปทางพระสงฆ์ กล่าวคำถวายผ้าพระกฐิน
 - วางผ้าพระกฐินบนพานแว่นฟ้า ยกพานพระเคนพระสงฆ์รูปที่ ๒ ซึ่งนั่งอยู่ตรงพานแว่นฟ้า และพระเคนเทียนพระปาติโมกข์
 - เสร็จแล้วไปนั่งเก้าอี้สำหรับประธาน
 - พระสงฆ์ทำพิธีกฐินกรรม
 - พระสงฆ์เฝ้ารองศักรองลูกออกไปครองผ้าพระกฐิน
 - ประธานพระเคนเครื่องบริวารพระกฐินทั้งหมด แต่พระสงฆ์รองศักรอง ข้าราชการชั้นผู้ใหญ่ ท่านผู้มีเกียรติพระเคนจุดปัจจัยไทยธรรมแด่พระสงฆ์
 - ผู้อำนวยการกองกลาง ประกาศยอดจำนวนเงินที่มีผู้บริจาคพร้อมโดยเสด็จพระราชกุศลเพื่อถวายพระภิกษุสามเณร และถวายบำรุงพระอาราม
 - พระสงฆ์อนุโมทนา ประธานสงฆ์ถวายอดิเรก
 - ประธานกรวดน้ำ วัชรพร กราบพระรัตนตรัย กราบลาพระสงฆ์

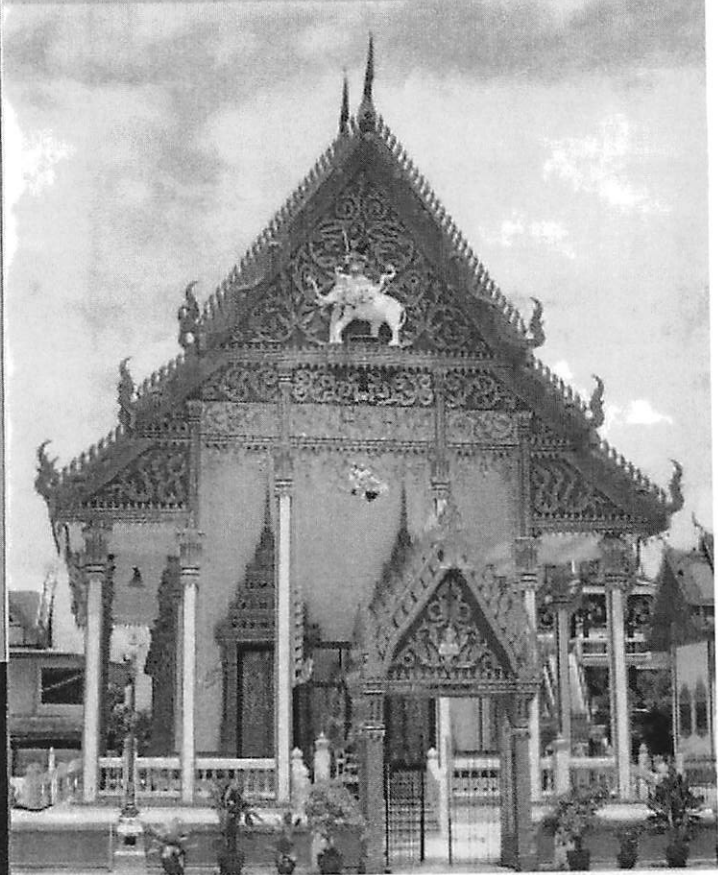
การแต่งกาย : ๑) ผู้บริหาร คณาจารย์ ข้าราชการ ลูกจ้าง พนักงานสถาบัน ที่เข้าประกอบพิธีในพระอุโบสถ แต่งเครื่องแบบปกติขาว
๒) บุคคลทั่วไป แต่งกายสุภาพ กระโปรงคลุมเข่า รองเท้าหุ้มส้น



พิธีถวายผ้าพระกฐินพระราชทาน

สถาบันบัณฑิตพัฒนบริหารศาสตร์ ประจำปี ๒๕๕๕

ณ วัดบางกระบือ (พระอารามหลวงชั้นตรี ชนิดสามัญ)
ตำบลบางกระบือ อำเภอบ้านสร้าง จังหวัดปราจีนบุรี
วันศุกร์ที่ ๔ พฤศจิกายน ๒๕๕๕





พิธีถวายผ้าพระกฐินพระราชทาน สถาบันบัณฑิตพัฒนบริหารศาสตร์ ประจำปี ๒๕๕๙

วัดบางกระเบา ตำบลบางกระเบา อำเภอบ้านสร้าง จังหวัดปราจีนบุรี
วันศุกร์ที่ ๔ พฤศจิกายน ๒๕๕๙

สถาบันบัณฑิตพัฒนบริหารศาสตร์ ขอเรียนเชิญบุคลากรและ
นักศึกษาของสถาบัน ตลอดจนผู้มีจิตศรัทธา ร่วมอนุโมทนาในการ
ถวายผ้าพระกฐินพระราชทานตามกำหนดวันเวลา และสถานที่
ดังกล่าว โดยผู้ที่ประสงค์บริจาคทรัพย์เพื่อการกุศลครั้งนี้ สามารถ
แสดงความจำนงบริจาคได้ที่

- กลุ่มงานสารบรรณ กองกลาง สำนักงานอธิการบดี ชั้น ๖
อาคารนราธิปพงศ์ประพันธ์ โทรศัพท ๐ ๒๗๒๗ ๓๓๙๐,
๐ ๒๗๒๗ ๓๔๙๗
- ธนาคารที่ดินส่งจ่าย เคาน์เตอร์ไปรษณีย์นิติ ๐๐๒๐๕ ในนาม
"ผู้อำนวยการกองกลาง" และโปรดจัดส่งธนาคารนัด และแจ้งชื่อ
ที่อยู่ ของผู้บริจาคมาที่ ผู้อำนวยการกองกลาง เลขที่ ๑๑๘ หมู่ ๓
ถนนเสรีไทย แขวงคลองจั่น เขตบางกะปิ กรุงเทพฯ ๑๐๒๔๐
- โอนเงินเข้าบัญชีเงินฝากธนาคาร ชื่อบัญชี "กฐินพระราชทาน
สถาบันบัณฑิตพัฒนบริหารศาสตร์" ประเภทบัญชีออมทรัพย์
- ☑ ธนาคารกสิกรไทย จำกัด (มหาชน) สาขาคลองจั่น
บัญชีเลขที่ ๐๕๐ ๒๕๒ ๗๗๒๒
- ☑ ธนาคารกรุงเทพ จำกัด (มหาชน)
สาขาสถาบันบัณฑิตพัฒนบริหารศาสตร์
บัญชีเลขที่ ๙๕๕ ๐๐๑ ๓๕๐๘



วัดบางกระเบา

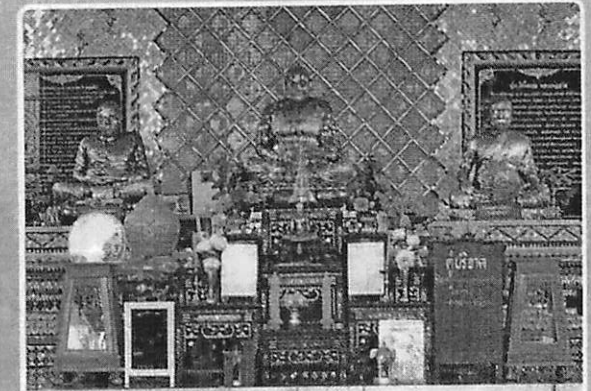
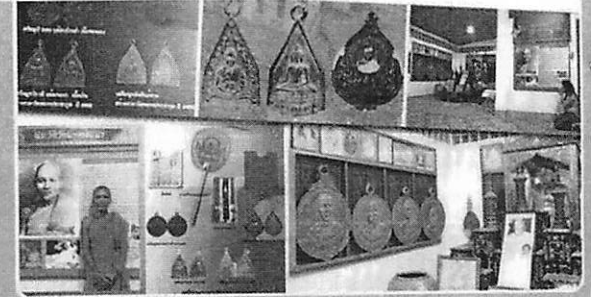
ตำบลบางกระเบา อำเภอบ้านสร้าง จังหวัดปราจีนบุรี

วัดบางกระเบา เป็นพระอารามหลวงแห่งแรกของจังหวัดปราจีนบุรี
ตั้งอยู่บนถนนสายบ้านสร้าง-บางแดน ตำบลบางกระเบา อำเภอบ้านสร้าง
ห่างจากที่ว่าการอำเภอบ้านสร้างประมาณ ๖ กิโลเมตร เป็นวัดที่มีอายุ
๑๗๐ กว่าปี เดิมชื่อ วัดน้อยนางหงส์ ตามชื่อนายน้อยและนางหงส์
ผู้ที่ก่อสร้างวัดนี้ขึ้นเมื่อวันที่ ๑ มีนาคม พ.ศ. ๒๓๘๐ ครั้นพอเวลานาน
เข้า ชาวบ้านที่ตั้งบ้านเรือนอยู่ใกล้ๆวัด เห็นว่าวัดแห่งนี้ตั้งอยู่ริมน้ำ
บริเวณที่ตั้งวัดเป็นทุ่งนา มีต้นกระเบาขึ้นอยู่หนาแน่น จึงเรียกจนติด
ปาก และตั้งชื่อวัดใหม่ตามพันธุ์ไม้ท้องถิ่นว่า "วัดบางกระเบา"



พระครูสิทธิสารคุณ (หลวงพ่ोजาด)
อดีตเจ้าอาวาส วัดบางกระเบา

วัดบางกระเบา เป็นวัดที่มีชื่อเสียงคือ เป็นวัดที่พระครูสิทธิสารคุณ
(หลวงพ่ोजาด) อดีตเจ้าอาวาส พระเกจิอาจารย์ชื่อดังสมัยสงครามโลก
ครั้งที่สองจำพรรษาอยู่ ท่านเป็นพระที่เชี่ยวชาญวิทยาคม โดยเฉพาะ
ในด้านวิชามหาอุดอยู่ยงคงกระพัน แต่จะไม่แสดงตนอวดวิชา แต่จะใช้
วิชาดังกล่าวก็ต่อเมื่อมีความจำเป็นเท่านั้น ยุคสงครามมหาเอเชียบูรพา
วัดมุงคลของหลวงพ่ोजาด ได้มีการจัดสร้างกันหลายครั้ง แต่ครั้งที่
ยิ่งใหญ่และสร้างกันเป็นจำนวนมาก เกิดขึ้นในปี พ.ศ. ๒๔๘๓ ซึ่งพระ
คณาจารย์ผู้ทรงคุณวิทยาคมทั่วประเทศ ได้จัดสร้างพระเครื่องวัดมุง
คลแจกเหล่าทหารหาญ



ภายในบริเวณวัดบางกระเบา จะมีค่างควมแม่ไถ่นับพันตัวอาศัย
อยู่ตามต้นไม้ เวลาเย็นฟ้าเริ่มโพล้เพล้ ก็จะถูกกันออกหากินบนเป็นฝูง
แลดูเป็นสายดำยาวทั่วท้องฟ้า

